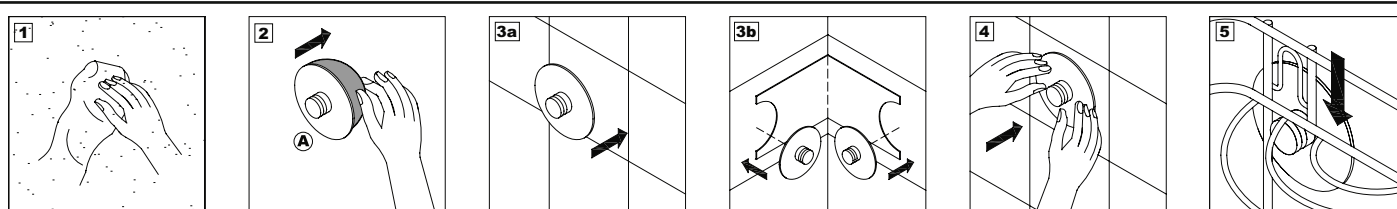


- Ⓧ Montageanleitung
- Ⓢ Assembly Instructions
- Ⓔ Instrucciones de montaje
- Ⓣ Instructions de montage
- Ⓛ Istruzioni per il montaggio
- Ⓝ Montage-instructie

- Ⓟ Instruções de montagem
- Ⓞ Montagevejledning
- Ⓢ Monteringsanvisning
- Ⓟ Instrukcja montażu
- Ⓢ Οδηγία μοντάζ
- Ⓒ Návod k montáži

- Ⓢ Navodilo za montažo
- Ⓢ Návod na montáž
- Ⓟ Szerelési útmutató
- Ⓢ Инструкцид по монтаж
- Ⓢ Montaj kılavuzu



Ⓧ Turbo-Loc Edelstahl

1. Untergrund reinigen – trocken reiben.

2. Schutzfolie von Spezial-Klebeepad(s) abziehen.

3a. Die Klebeplatte(n) A an der gewünschten Stelle sehr fest andrücken.

WICHTIGER HINWEIS: Bei Artikeln mit mehreren Klebeplatten zuerst den Artikel an den Klebeplatten A befestigen und dann an gewünschter Stelle sehr fest andrücken.

3b. Bei Eckregalen die beiliegende Montage-Schablone an gewünschter Stelle anbringen und die Klebeplatten A an der entsprechenden Position sehr fest andrücken.

Achtung! 24 Std. warten bevor Sie das Produkt belasten oder das Accessoire einhängen!

5. Artikel aufhängen.

- Die Oberfläche muss glatt, sauber und fettfrei sein.
- Die max. Nennlast bei Hebelkraft beträgt 2 KG.
- **Achtung!** Turbo-Loc System während des Einsatzes auf festen Sitz überprüfen.
- Das Turbo-Loc System nicht an Stellen anbringen, wo Personen zu Schaden kommen könnten.

Pflege- & Reinigungshinweis:

Zum Reinigen keine Lösungsmittel-/silikon-/säurehaltigen Putzmittel, sandigen Scheuermittel und kratzenden Schwämme verwenden. Nur mit Wasser und Seife reinigen.

ACHTUNG! Die max. Belastung kann je nach Hebelkraft und wie weit der Punkt der Belastung vom Adapter entfernt ist, nach unten abweichen.

Montageanleitung für eventuelle Reklamationszwecke aufbewahren!

Typenbezeichnung: 2-0037-1100

Ⓢ Turbo-Loc Stainless Steel

1. Clean the surface – rub dry.

2. Pull the protective film off the special adhesive pad(s).

3a. Press the adhesive plate(s) A in the desired place very firmly.

Important note: For articles with several adhesive plates, first fasten the product to the adhesive plates A and then press very firmly in the desired place.

3b. For corner shelves position the enclosed assembly template in the desired place and very firmly press the adhesive plates A in the corresponding position

Caution! Please wait 24 hours before putting weight on the product or attaching the accessory!

5. Hang up the article.

- The surface must be smooth, clean and grease-free.
- The max. rated load for leverage is 2 KG.
- **Caution!** Check the Turbo-Loc system during use for firm seating.
- Do not attach the Turbo-Loc system in places where people may be harmed.

Care and cleaning information:

Do not use any cleaning agents containing solvents/silicone/acids, nor any sandy scouring agents and scrubbing sponges. Clean with soap and water only.

CAUTION! The maximum load may be reduced depending on the leverage and how far the load point is away from the adapter.

Keep the assembly instructions for potential complaint purposes!

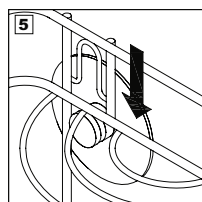
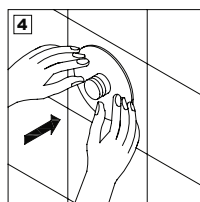
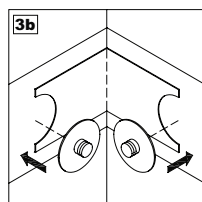
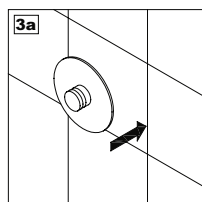
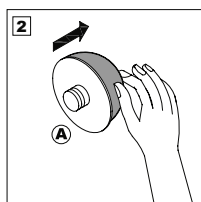
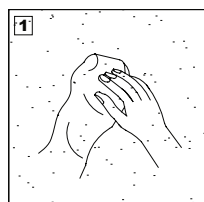
Type designation: 2-0037-1100



- Ⓧ Montageanleitung
- Ⓢ Assembly Instructions
- Ⓔ Instrucciones de montaje
- Ⓣ Instructions de montage
- Ⓛ Istruzioni per il montaggio
- Ⓝ Montage-instructie

- Ⓟ Instruções de montagem
- Ⓞ Montagevejledning
- Ⓢ Monteringsanvisning
- Ⓟ Instrukcja montażu
- Ⓢ Οδηγία μοντάζ
- Ⓒ Návod k montáži

- Ⓢ Navodilo za montažo
- Ⓢ Návod na montáž
- Ⓣ Szerelési útmutató
- Ⓢ Инструкцид по монтаж
- Ⓣ Montaj kılavuzu



Ⓧ **Turbo-Loc acero inoxidable**

1. Limpiar la superficie de fondo – secarla frotando.

2. Quitar la lámina de protección de la(s) almohadilla(s) adhesiva(s) especiales.

3a. Presionar muy fuerte la(s) placa(s) adhesiva(s) A en el lugar deseado.

INDICACIÓN IMPORTANTE: En caso de artículos con varias placas adhesivas, primero sujetar el artículo a las placas adhesivas A y luego, presionar fuertemente en el lugar deseado.

3b. En caso de esquineros, poner la plantilla de montaje adjunta en el lugar deseado y presionar fuertemente las placas adhesivas A en la posición correspondiente.

¡ **Atención!** ¡Espere 24 horas antes de cargar el producto o colgar accesorios!

5. Colgar el artículo.

- La superficie deber ser lisa, estar limpia y libre de grasa.
- La carga nominal máxima al ejercer fuerza de palanca es de 2 KG.
- ¡**Atención!** Mientras se esté utilizando, comprobar la firmeza del sistema Turbo-Loc.
- No instalar el sistema Turbo-Loc en lugares donde alguna persona pueda ser dañada.

Indicaciones para el cuidado y la limpieza:

No deberán emplearse productos de limpieza que contengan disolventes, ácidos ni silicona, así como tampoco limpiadores abrasivos arenosos ni esponjas que rayen. Limpiar tan sólo con agua y jabón.

¡**ATENCIÓN!** La carga máxima puede variar disminuyendo su capacidad, según sea el momento de palanca y a qué distancia se encuentre el punto de carga del adaptador. ¡Conservar las instrucciones de montaje para las eventuales reclamaciones!

Denominación del tipo: 2-0037-1100

Ⓧ **Turbo-Loc acier inoxydable**

1. Nettoyer le support - frotter ce dernier pour le sécher.

2. Décoller le film de protection de la(des) plaquette(s) adhésive(s) spéciale(s).

3a. Presser très fortement la/les plaquette(s) adhésives A à l'endroit souhaité.

AVIS IMPORTANT : Pour les articles comprenant plusieurs plaquettes adhésives, fixer d'abord l'article sur les plaquettes adhésives A, puis presser très fortement à l'endroit souhaité.

3b. Pour les étagères d'angle, appliquer le gabarit de montage ci-joint à l'endroit souhaité et presser très fortement les plaquettes adhésives A à la position souhaitée.

Attention ! Attendre 24 heures avant d'appliquer une charge sur le produit ou d'y accrocher l'accessoire !

5. Accrocher l'article.

- La surface de montage doit être lisse, propre et exempte de graisse.
- La charge nominale maximale est 2 kg sous l'effet de levier.
- **Attention !** Pendant l'utilisation, contrôler la rigidité de la fixation du système Turbo-Loc.
- Ne pas monter le système Turbo-Loc à des endroits auxquels il est susceptible de nuire à des personnes.

Indication d'entretien & de nettoyage :

Pour le nettoyage, ne pas utiliser des produits d'entretien à base de solvants/de silicone/ d'acides, des agents abrasifs sableux ou des éponges abrasives. Utilisez seulement de l'eau et du savon pour le nettoyage.

ATTENTION ! La charge maximale peut diminuer selon l'effet de levier et la distance du point d'application de la charge à l'adaptateur.

Veuillez conserver la notice de montage aux fins d'éventuelles réclamations !

Désignation du type : 2-0037-1100

Ⓧ **Turbo-Loc acciaio inossidabile**

1. Pulire la superficie di supporto - asciugare.

2. Rimuovere la pellicola protettiva dal dischetto adesivo speciale (dai dischetti adesivi speciali).

3a. Premere energicamente il dischetto adesivo (i dischetti adesivi) A sul punto desiderato.

INDICAZIONE IMPORTANTE: Se gli articoli sono dotati di più dischetti adesivi, fissare dapprima l'articolo ai dischetti adesivi A, quindi premere con forza sul punto desiderato.

3b. Per le angoliere applicare la mascherina per il montaggio in dotazione nel punto desiderato e premere energicamente i dischetti adesivi A nella posizione corrispondente.

Attenzione! Attendere 24 ore prima di caricare il prodotto o appendere l'accessorio!

5. Appendere l'articolo.

- La superficie deve essere liscia, pulita e sgrassata.
- Il carico nominale max. in presenza di forza di leva è di 2 Kg.
- **Attenzione!** Durante l'impiego controllare che il sistema Turbo-Loc sia saldamente fissato.
- Non utilizzare il sistema Turbo-Loc laddove si potrebbero verificare lesioni a persone.

Cura e pulizia:

Per la pulizia non utilizzare detergenti a base solvente/siliconica/acida, sostanze abrasive in polvere e spugne ruvide. Pulire esclusivamente con acqua e sapone.

ATTENZIONE! Il carico massimo può essere inferiore, a seconda della forza di leva e della distanza fra il punto di carico e l'adattatore. Conservare le istruzioni di montaggio per eventuali reclami!

Denominazione del modello: 2-0037-1100

Ⓧ **Turbo-Loc roestvrij staal**

1. Reinig de ondergrond en wrijf deze vervolgens droog.

2. Verwijder de beschermfolie van de speciale kleefpad(s).

3a. Druk bevestigingsplaatje(s) A stevig op de gewenste plek vast.

BELANGRIJK! Bevestig bij artikelen met meerdere bevestigingsplaatjes eerst het artikel op bevestigingsplaatjes A en druk deze daarna pas stevig op de gewenste plek vast.

3b. Plaats bij hoekrekken het meegeleverde montagesjabloon op de gewenste plek en druk bevestigingsplaatjes A op de juiste plek stevig vast.

Let op! Wacht 24 uur alvorens u het product belast of het opzetstuk erop plaatst.

5. Hang het artikel op.

- Het oppervlak moet schoon, droog en vetvrij zijn.
- De maximale belasting bedraagt bij hefboomwerking 2 kg.
- **Let op!** Controleer bij gebruik van het Turbo-Loc systeem regelmatig of het stevig vast zit.
- Breng het Turbo-Loc systeem niet aan op plaatsen waar mensen letsel op kunnen lopen.

Onderhoudsinstructies

Gebruik voor het schoonmaken geen oplosmiddel-/siliconen-/zuurhoudende reinigingsmiddelen, schuurmiddelen of sponsjes. Enkel met water en zeep schoonmaken.

LET OP! De maximale belasting kan afhankelijk van de hefboomwerking en de afstand tussen het punt van belasting en het montagesstuk kleiner zijn.

Montagehandleiding voor eventuele klachten bewaren!

Typeaanduiding: 2-0037-1100

Ⓧ **Turbo-Loc aço inoxidável**

1. Limpar a superfície de fixação – esfregar até secar.

2. Retirar a película protectora da(s) placa(s) aderente(s) especial(ais).

3a. Pressionar a(s) placa(s) autocolante(s) A com muita firmeza no local desejado.

NOTA IMPORTANTE: Nos artigos com diversas placas autocolantes, é necessário fixar primeiro o artigo às placas autocolantes A e depois pressionar com muita firmeza no local desejado.

3b. Nas estantes de canto, colocar o molde de montagem no local desejado e pressionar com muita firmeza as placas autocolantes A na posição adequada.

Atenção! Aguardar 24 horas antes de colocar sob carga ou pendurar quaisquer acessórios!

5. Pendurar o artigo.

- A superfície tem de ser lisa, estar limpa e sem gordura.
- A capacidade de carga máxima por movimento de alavanca é de 2 kg.
- **Atenção!** Verificar se o sistema Turbo-Loc está bem fixo antes da utilização.
- Não instalar o sistema Turbo-Loc em locais onde as pessoas se possam ferir nele.

Instruções de limpeza e tratamento:

Não utilizar detergentes que contenham solventes, silicone ou ácidos, produtos abrasivos arenosos nem esponjas que riskem para a limpeza. Limpar apenas com água e sabão.

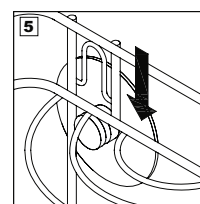
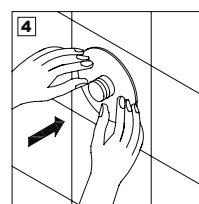
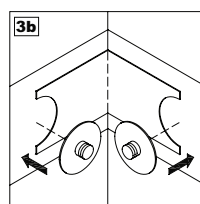
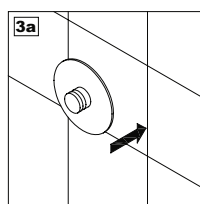
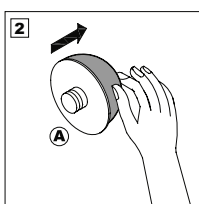
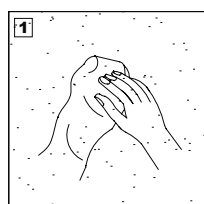
ATENÇÃO! A capacidade de carga máxima pode ser eventualmente inferior consoante a força de elevação e a distância entre o adaptador e o ponto onde a carga é exercida. Guardar as instruções de montagem para a eventualidade de uma reclamação!

Denominação do tipo: 2-0037-1100

- ⓓ Montageanleitung
- Ⓢ Assembly Instructions
- Ⓔ Instrucciones de montaje
- ⓕ Instructions de montage
- Ⓛ Istruzioni per il montaggio
- Ⓝ Montage-instructie

- Ⓟ Instruções de montagem
- Ⓝ Montagevejledning
- Ⓢ Monteringsanvisning
- Ⓟ Instrukcja montażu
- Ⓜ Οδηγία μοντάζ
- Ⓒ Návod k montáži

- Ⓢ Navodilo za montažo
- Ⓝ Návod na montáž
- Ⓔ Szerelési útmutató
- Ⓜ Инструкцид по монтаж
- Ⓜ Montaj kilavuzu



Ⓢ Turbo-Loc rustfritt stål

1. Rengør underlaget, og tør godt efter med en klud.

2. Træk beskyttelsesfolien af special-klæbepladen/pladerne.

3a. Placer klæbepladen/pladerne A på det ønskede sted og tryk den/dem godt fast.

VIGTIGT: Ved produkter med mere end én klæbeplade skal klæbepladerne A først monteres på produktet og derefter trykkes godt fast på det ønskede sted.

3b. Ved hjørnereoler holdes den medfølgende montageskabelon op mod det ønskede placeringssted, hvorefter klæbepladerne A placeres på de rigtige steder og trykkes godt fast.

OBS! Vent 24 timer, før du belaster produktet eller hænger tilbehøret op!

5. Hæng produktet op.

- Overfladen skal være glat, ren og fri for fedt.
- Den maksimale mærkelast er 2 kg ved vægtstangsbelastning.
- **OBS!** Kontroller jævnligt under brug, at Turbo-Loc-systemet sidder godt fast.
- Turbo-Loc-systemet må ikke anbringes på steder, hvor mennesker vil kunne komme til skade.

Pleje- og rengøringsvejledning:

Undgå brug af opløsningsmidler, silikone-/syreholdige rengøringsmidler, skuremidler med slibemiddel og ridsende svampe. Brug kun vand og sæbe til rengøring.

ADVARSEL! Den maksimale belastning kan afvige nedadtil afhængigt af vægtstangsforholdet og afstanden mellem belastningspunktet og adapteren. Gem monteringsvejledningen til brug for evt. senere reklamationer!

Typebetegnelse: 2-0037-1100

Ⓢ Turbo-Loc Rostfritt stål

1. Rengör underlaget och torka torrt.

2. Ta bort skyddsfolien på special-klisterkudden(-arna).

3a. Tryck mycket kraftigt fast fästplattan(-orna) A på önskat ställe.

VIKTIG INFORMATION: För artiklar som kräver flera fästplattor ska artikeln först fästas på fästplattorna A och sedan tryckas fast mycket kraftigt på önskat ställe.

3b. För hörnhyllor ska medföljande monteringsmall placeras på önskat ställe och fästplattorna A tryckas fast mycket kraftigt på motsvarande ställen.

Observera! Vänta 24 timmar innan produkten belastas eller accessoaren hängs upp!

5. Häng upp artikeln.

- Underlaget måste vara slätt, rent och fettfritt.
- Max nominell belastning vid hävstångskraft uppgår till 2 kg.
- **Varning!** Kontrollera att Turbo-Loc-systemet sitter fast ordentligt när det används.
- Montera inte Turbo-Loc-systemet på ställen, där personer kan komma till skada.

Skötsel och rengöring:

Använd inga rengöringsmedel som innehåller lösningsmedel/silikon/syror och inte heller

skurmedel eller repande svampar för rengöring. Rengör endast med tvål och vatten. **OBSERVERA!** Den maximala belastningen kan avvika nedåt beroende på hävstångskraft och hur långt belastningspunkten ligger från adaptern.

Spara monteringsanvisningen för eventuella reklamationer!

Typbenämning: 2-0037-1100

Ⓢ Turbo-Loc stal nierdzewna

1. Oczyścić podłoże – ściierać na sucho.

2. Oderwać folię ochronną od specjalnej podkładki klejącej (podkładek klejących).

3a. Płytkę (płytki) z klejem A docisnąć dokładnie w przewidzianym miejscu.

WAŻNA WSKAZÓWKA: W przypadku artykułów posiadających kilka płytek z klejem, należy najpierw umocować artykuł przy płytce A i następnie dokładnie docisnąć w wymaganym miejscu.

3b. W przypadku narożnych regałów umieścić szablon montażowy w wymaganym miejscu i docisnąć płytki z klejem A w wymaganym położeniu.

Uwaga! Przed obciążeniem produktu lub zawieszaniem na nim akcesoriów, należy odczekać 24 godz.

5. Zawiesić artykuł.

• Powierzchnia musi być gładka, czysta i odtuszczona.

• Maksymalne obciążenie znamionowe przy sile udźwigu wynosi 2 kg.

• **Uwaga!** Podczas użytkowania sprawdzać system Turbo-Loc pod kątem prawidłowego osadzenia.

• Systemu Turbo-Loc nie należy umieszczać w miejscach, gdzie może to spowodować obrażenia u ludzi.

Wskazówka dotycząca pielęgnacji & czyszczenia:

Do czyszczenia nie używać środków czyszczących z zawartością rozpuszczalników/silikonu/kwasów lub piasku, ani też gąbek z powierzchnią mogącą powodować zadrapania. Czyścić tylko wodą z mydłem.

UWAGA! Maksymalne obciążenie może być mniejsze w zależności od siły udźwigu i oddalenia punktu obciążenia od adaptera. Zachować instrukcję montażu w celu ewentualnych reklamacji!

Określenie typu: 2-0037-1100

Ⓢ Turbo-Loc από ανοξειδωτο χάλυβα

1. Καθαρίστε την επιφάνεια – στεγνώστε την.

2. Αφαιρέστε την προστατευτική μεμβράνη από το/τα ειδικό/ά κολλητικό/ά παντ.

3a. Πιέστε πολύ καλά την/τις κολλητική/ές πλάκα/ες στο σημείο που θέλετε.

ΣΗΜΑΝΤΙΚΗ ΥΠΟΔΕΙΞΗ: Σε προϊόντα με περισσότερες κολλητικές πλάκες, στερεώστε πρώτα το προϊόν στις κολλητικές πλάκες A και πιέστε μετά στο επιθυμούμενο σημείο.

3b. Σε γωνιακές εταζέρες τοποθετήστε το συμπαριδόμενο χνάρι στο επιθυμούμενο σημείο και πιέστε τις κολλητικές πλάκες A στην ανάλογη θέση.

Προσοχή! Περιμένετε 24 ώρες προτού επιβαρύνετε το προϊόν ή προτού κρεμάσετε το αξεσουάρ!

5. Κρεμάστε το προϊόν.

- Η επιφάνεια πρέπει να είναι καθαρή, στεγνή και χωρίς λίπη.
- Η μέγ. ονομαστική ικανότητα φορτίου ανέρχεται σε 2 KG.
- **Προσοχή!** Κατά τη διάρκεια της λειτουργίας να ελέγχετε τη σωστή στερέωση του συστήματος Turbo-Loc.
- Μη τοποθετείτε το σύστημα Super-Loc σε σημεία επικίνδυνα για άλλα πρόσωπα.

Υπόδειξη φροντίδας και καθαρισμού:

Για τον καθαρισμό μη χρησιμοποιείτε καθαριστικά που περιέχουν διαλύτες / σιλικόνη / οξέα, καθαριστικά σε σκόνη ή σφουγγάρια που γδέρνουν. Να καθαρίζετε μόνο με νερό και σαπούνι.

Προσοχή! Η μέγιστη επιβάρυνση μπορεί να μειωθεί ανάλογα με τη δύναμη μοχλού και με την απόσταση του σημείου επιβάρυνσης από τον προσαρμογέα.

Φυλάξτε τις οδηγίες συναρμολόγησης και τοποθέτησης για μελλοντική χρήση!

Χαρακτηρισμός τύπου: 2-0037-1100

Ⓢ Turbo-Loc ušlechtilá ocel

1. Očistěte podklad a oťete jej do sucha.

2. Ze speciální lepicí podložky (podložek) sundejte ochrannou fólii.

3a. Lepicí destičku (destičky) A pevně přitlačte na požadované místo.

DŮLEŽITÉ UPOZORNĚNÍ: Výrobky s více lepicími destičkami nejprve připevněte k lepicím destičkám A a poté je pevně přitlačte na požadované místo.

3b. U rohových poliček umístěte na požadované místo přiloženou montážní šablonu a lepicí destičky A velmi pevně přitlačte do příslušné polohy.

Pozor! Než začnete výrobek zatěžovat nebo na něj větset doplňky, 24 hodin počkejte!

5. Zavěste výrobek.

• Povrch musí být hladký, čistý a zbavený mastnot.

• Max. jmenovitá nosnost při zatížení pákou činí 2 kg.

• **Pozor!** Během používání kontrolujte pevné uchycení systému Turbo-Loc.

• Systém Turbo-Loc neumísťujte na místa, kde by mohlo dojít k poranění osob.

Pokyny k údržbě a čištění:

K čištění nepoužívejte čisticí prostředky obsahující rozpouštědla/silikony/kyseliny, abrazivní prostředky obsahující písek a drsné houby. Čištění provádějte jen vodou a mýdlem. **POZOR!** Maximální nosnost může být nižší, a to v závislosti na síle páky a vzdálenosti bodu zatížení od adaptéru.

Návod k montáži si uschovejte pro případné reklamacie!

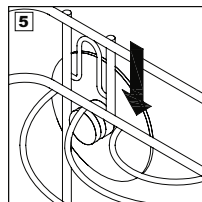
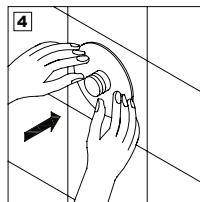
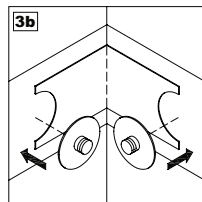
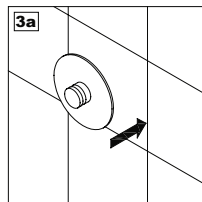
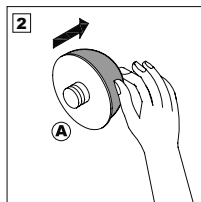
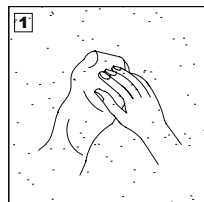
Typové označení: 2-0037-1100



- Ⓓ Montageanleitung
- Ⓒ Assembly Instructions
- Ⓔ Instrucciones de montaje
- Ⓕ Instructions de montage
- Ⓘ Istruzioni per il montaggio
- Ⓝ Montage-instructie

- Ⓟ Instruções de montagem
- Ⓢ Montagevejledning
- Ⓣ Monteringsanvisning
- Ⓟ Instrukcja montażu
- Ⓢ Οδηγία μοντάζ
- Ⓒ Návod k montáži

- Ⓢ Navodilo za montažo
- Ⓢ Návod na montáž
- Ⓔ Szerelési útmutató
- Ⓢ Инструкцид по монтаж
- Ⓘ Montaj kılavuzu



Ⓢ Turbo-Loc iz nerjavečega jekla

1. Očistite podlago – zdrgnite do suhega.
2. Zaščitno folijo potegnite s posebne(-ih) lepilne (-ih) blazinic(-e).
- 3a. Lepilno(-e) ploščo(-e) A močno pritisnite na zeleno mesto.
- POMEMBNO OPOZORILO:** Pri izdelkih z več lepilnimi ploščami najprej izdelek pritrdite na lepilnih ploščah A in potem močno pritisnite na zelenem mestu.
- 3b. Pri kotnih regalih nastavite priloženo montažno šablono na zelenem mestu in lepilne plošče A močno pritisnite na zelenem mestu.
- Pozor!** Počakajte 24 ur, preden obremenite izdelek ali nanj obesite dodatke!
5. Izdelek obesite.

- Površina mora biti gladka, čista in nemastna.
- Maksimalna temeljna obremenitev znaša 2 kg.
- **Pozor!** Med uporabo preverite Turbo-Loc sistem glede oprijema.
- Turbo-Loc sistema ne pritrdite ne mestih, kjer se lahko poškodujejo ljudje.

Navodila za nego in čiščenje:

Za čiščenje ne uporabljajte čistil, ki vsebujejo razredčila/silikon/kislino, pesek in gobic v gobic s grobo površino. Čistite samo z vodo in milom.
POZOR! Maksimalna obremenitev je lahko tudi nižja glede na moč vzvoda in gleda na to, kako daleč je točka obremenitve oddaljena od adapterja.
 Shranite navodilo za montažo za morebitne reklamacije!
 Oznaka tipa: 2-0037-1100

Ⓢ Turbo-Loc nerez

1. Podklad vyčistite – utrite dosucha.
2. Zo špeciálnej lepiacej podložky(iek) stiahnite ochrannú fóliu.
- 3a. Lepiacu(e) podložku(y) A veľmi pevne pritlačte na želanom mieste.
- DŮLEŽITÉ UPOZORNĚNÍ:** Výrobky s viacerými lepiacimi podložkami najprv pripevnite na lepiace podložky A a potom veľmi pevne pritlačte na želanom mieste.
- 3b. Pri rohových poličkách umiestnite na želané miesto priloženú montažnú šablónu a lepiace podložky A veľmi pevne pritlačte v príslušnej polohe. **Upozornenie!** Počakajte 24 hodín, kým výrobok zaťažíte alebo zavesíte doplnky!
5. Zaveste výrobok.

- Povrch musí být hladký, čistý a odmastený.
- Max. menovité zaťaženie pri sile páky je 2 kg.
- **Pozor!** Skontrolujte pevné osadenie systému Turbo-Loc počas použitia.
- Systém Turbo-Loc neumiestňujte na miestach, kde by mohlo dôjsť k poraneniu osôb.

Pokyny k ošetrovaniu a čisteniu:

Na čistenie nepoužívajte čistiace prostriedky s obsahom rozpúšťadiel/silikónu/kyselín, práškové abrazívne prostriedky a drsné špongie. Čistite iba vodou a mydlom.
POZOR! Max. zaťaženie môže byť nižšie, a to v závislosti od sily páky a vzdialenosti bodu zaťaženia od adaptéra.
 Návod na montáž uschovajte pre prípad neskorších reklamácií!
 Typové označenie: 2-0037-1100

Ⓢ Turbo-Loc rozsdamentes acél

1. Tisztítsa meg az alapot – törölje szárazra.
2. Húzza le a védőfóliát a speciális ragasztókorongról/-korongokról.
- 3a. A ragasztó lapot/lapokat (A) a kívánt helyen nagyon erősen nyomja rá.
- FONTOS ÚTMUTATÁS:** A több ragasztó lapot igénylő termékeknel először a terméket rögzítse a ragasztó lapokon (A), és azután nyomja rá nagyon erősen a kívánt helyen.
- 3b. Sarokpolcok esetében a mellékelt szerelésablont helyezze el a kívánt helyre, és a ragasztó lapokat (A) erősen nyomja rá a megfelelő helyzetben.
- Figyelem!** A termék terhelése vagy kellekek beakasztása előtt várjon 24 órát!
5. Akassza fel a terméket.

- A felületnek simának, tisztának és zsírmentesnek kell lennie.
- A max. névleges terhelés emelőerő esetén 2 kg.
- **Figyelem!** Használat során ellenőrizze a Turbo-Loc rendszer stabil illeszkedését.
- A Turbo-Loc rendszert ne használja olyan helyeken, ahol személyi sérüléseket okozhat.

Ápolási és tisztítási útmutatások:

Tisztításhoz ne használjon oldószer-/szilikon-/savtartalmú tisztítószereket, szemcsés súrolószerket vagy karcoló szivacsokat! Csak vízzel és szappannal végezze a tisztítást.
FIGYELEM! A max. terhelés ennél kisebb lehet az emelőerőtől és attól függően, hogy milyen távolságban van az adapter a terhelési ponttól. Az esetleges reklamálás céljából őrizze meg a szerelési útmutatót!
 Típus megnevezése: 2-0037-1100

Ⓢ Turbo-Loc, нержавеющая сталь

1. Очистите основание и вытрите насухо.
2. Снимите защитную пленку со специальной клейкой поверхности (поверхностей).
- 3a. Очень плотно прижмите клейкую поверхность (поверхности) А к нужному месту.
- ВАЖНОЕ УКАЗАНИЕ:** В случае изделий с несколькими клейкими пластинами сначала закрепите изделие на клейких пластинах А, а затем очень плотно прижмите к нужному месту.
- 3b. В случае угловых полок приложите имеющийся монтажный шаблон к нужному месту и плотно прижмите клейкие пластины А в соответствующем положении.
- Внимание!** Нагружать изделие или подвешивать аксессуары можно через 24 часа!
5. Навесьте изделие.

- Поверхность должна быть гладкой, чистой и обезжиренной.
- Макс. номинальная рычажная нагрузка составляет 2 кг.
- **Внимание!** При использовании проверить систему Turbo-Loc на прочность посадки.
- Не располагать систему Turbo-Loc в местах, где могут пострадать люди.

Рекомендации по уходу и очистке:

Для очистки не использовать чистящие средства с содержанием растворителей/силикона/кислот, чистящие вещества с содержанием песка и царапающие губки.

Очищать только водой с мылом.

ВНИМАНИЕ! В зависимости от силы рычага и от того, насколько далеко находится точка нагрузки от адаптера, макс. нагрузка может быть ниже указанной. Сохраните руководство по монтажу на случай возможных рекламаций!
 Обозначение типа: 2-0037-1100

Ⓢ Turbo-Loc paslanmaz çelik

1. Zemini temizleyin – silerek kurutun.
2. Koruma folyosunu özel yapışkan petlerden sökerek çıkarın.
- 3a. Yapışkan diskleri A arzu ettiğiniz noktaya çok sıkı bir şekilde bastırarak yapıştırın.
- ÖNEMLİ UYARI:** Birden fazla yapışkan diske sahip ürünlerde önce ürünü yapışkan disklere A tespit edin ve sonra arzu ettiğiniz noktaya sıkıca bastırarak yapıştırın.
- 3b. Köşe raflarında ilıstikteki montaj şablonunu arzu ettiğiniz noktaya getirin ve yapışkan diskleri A ilgili pozisyonunda sıkıca bastırarak yapıştırın.
- Dikkat!** Ürüne yük uygulamadan veya aksesuarları asmadan önce 24 saat bekleyiniz!
5. Ürünü asın.

- Uygulanacak yüzey düz, temiz ve yağdan arı olmalıdır.
- Kaldıraç noktasındaki maks. nominal yük 2 KG'dır.
- **Dikkat!** Turbo-Loc Sistemi kullanırken iyice oturup oturmadığını kontrol edin.
- Turbo-Loc Sistemi insanların zarar görebilecekleri yerlere takmayın.

Bakım & temizlik uyarıları:

Temizlemek için çözücü maddeler, silikonlu maddeler, asit içerikli temizleyiciler, kumlu temizlik maddeleri ve çizici süngerler kullanmayınız. Yalnızca su ve sabun ile temizleyiniz.
DİKKAT! Maksimum yükleme gücü kaldıraç noktasına ve yük noktasının adaptöre olan uzaklığına bağlı olarak aşağı yönde sapma gösterebilir.
 Montaj rehberini olası reklamasyon durumları için saklayın!
 Tip tanımlaması: 2-0037-1100